

сварог®

СВАРОЧНЫЕ МАСКИ

с автоматическим затемняющимся
светофильтром

AS-2.1

AS-2.2

Паспорт



Благодарим вас за то, что вы выбрали продукцию торговой марки «СВАРОГ», созданную в соответствии с принципами безопасности и надежности. Высококачественные материалы и современные технологии гарантируют оборудованию надежность и высокую степень защиты.

Производителем ведется постоянная работа по усовершенствованию конструкции сварочных масок, поэтому некоторые конструктивные изменения могут быть не отражены в настоящем паспорте. Благодарим вас за понимание.

Не допускается внесение изменений в конструкцию сварочных масок или выполнение каких-либо действий, не предусмотренных в данном паспорте.

Производитель не несет ответственности за травмы, ущерб, упущенную выгоду или иные убытки, полученные в результате неправильной эксплуатации или самостоятельного изменения конструкции, а также за возможные последствия незнания или некорректного выполнения предупреждений, изложенных в паспорте.

По всем возникшим вопросам, связанным с эксплуатацией оборудования, вы можете проконсультироваться у специалистов нашей компании.

Представитель производителя: ООО «ИНСВАРКОМ», 197343, Санкт-Петербург, ул. Студенческая, 10, офис С7b; тел. (812) 325-01-05, факс (812) 325-01-04, svarog-rf.ru, svarog-spb.ru, info@svarog-spb.ru

СОДЕРЖАНИЕ

1. ОБЩЕЕ ОПИСАНИЕ	4
2. ТЕХНИЧЕСКИЕ ХАРАКТЕРИСТИКИ	5
3. КОМПЛЕКТАЦИЯ	5
4. МЕРЫ ПРЕДОСТОРОЖНОСТИ	5
5. ЭКСПЛУАТАЦИЯ МАСКИ	6
6. ГАРАНТИЙНЫЕ ОБЯЗАТЕЛЬСТВА	6

1. ОБЩЕЕ ОПИСАНИЕ

Сварочные маски ТМ «Сварог» с автоматическим затемнением являются средством защиты нового поколения. Они предназначены для защиты глаз от светового излучения при различных видах сварки: ручная дуговая, аргонодуговая, полуавтоматическая в среде защитных газов, а также при плазменной резке. Маски оснащены жидкокристаллическим светофильтром, оптическим электронным контролем, солнечной батареей.

Жидкокристаллический светофильтр автоматически затемняется при появлении сварочной дуги. Маски обеспечивают сварщику постоянную защиту от ультрафиолетовых и инфракрасных излучений. Корпуса масок изготовлены из высокополимерных материалов, износо- и термостойчивы.

В моделях AS-2.1 и AS-2.2 используются светофильтры с автоматически выстроенными параметрами (без регулирования).

На **рис. 1** представлена схема сборки корпуса маски и подголовника.

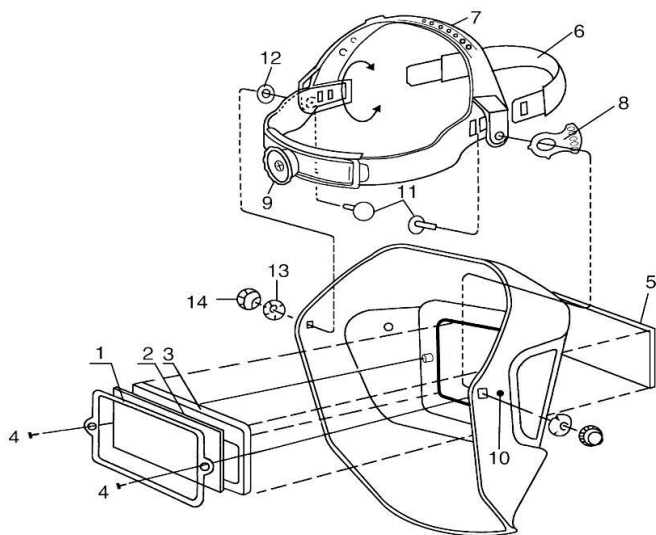


Рис. 1

- | | |
|---------------------------------------|---|
| 1. Рамка | 8. Фиксатор сегментной регулировки |
| 2. Внутренняя защитная пластина | 9. Горизонтальный регулятор наголовника |
| 3. Автоматический светофильтр | 10. Опорная точка |
| 4. Крепежный винт для рамки | 11. Фиксатор наголовника |
| 5. Внешняя защитная пластина | 12. Гайка для блокировки |
| 6. Передняя дуга наголовника | 13. Металлическая пружина |
| 7. Вертикальный регулятор наголовника | 14. Блокирующая гайка |

2. ТЕХНИЧЕСКИЕ ХАРАКТЕРИСТИКИ

Характеристики	AS-2.1	AS-2.2
Модель светофильтра	XA-1003	XA-1004
Размер светофильтра, мм	110 x 90 x 5,0	110 x 50,8 x 5,0
Размер смотрового окна, мм	96 x42	92 x36
Классификация светофильтра	1/1/1/1	1/1/1/1
Степень просветления	3	
Степень затемнения, DIN	10-12	
Время затемнения, сек	3/10000	
Время просветления, сек	4/10	
Источник питания	Солнечная батарея / 2 литиевые батареи	
Температура эксплуатации, °С	От -10 до +65	
Масса, г	445	495

3. КОМПЛЕКТАЦИЯ

Корпус маски	1 шт.
Наголовник	1 шт.
Паспорт	1 шт.

4. МЕРЫ ПРЕДОСТОРОЖНОСТИ

Перед использованием маски внимательно прочтите инструкцию. Несоблюдение указанных мер предосторожности может привести к тяжелым травмам.

1. Не устанавливайте на маску детали, не указанные в данном паспорте. При изменении конструкции маски гарантия на маску не распространяется. Изменения, не предусмотренные производителем, могут быть опасны для вашего здоровья.

2. Сварочная маска предназначена для защиты глаз и лица во время сварки (за исключением видов работ, указанных в п. 3), а также для резки с использованием дуговых процессов. Запрещается использование маски в качестве защиты при проведении резки другими способами, шлифовки и т.д., а также при проведении взрывных работ и работ с агрессивными жидкостями.

3. Сварочная маска не предназначена для защиты во время сварки потолочного шва, лазерной сварки и резки.

4. При работе необходимо избегать положений, которые могли бы подвергнуть незащищенные области тела воздействию искр, брызг, прямого и отраженного излучения. Если воздействие не может быть предотвращено, используйте помимо маски соответствующую защиту.

5. При работе с маской необходимо надевать ее поверх головного убора.
6. Перед каждым использованием необходимо:
 - проверять маску на срабатывание затемнения светофильтра;
 - очищать от загрязнений датчики и солнечные батареи на передней части светофильтра;
 - проверять все части маски на наличие признаков износа или повреждения, поцарапанные, треснувшие, забрызганные металлом или иным образом деформированные детали подлежат обязательной замене.
7. В случае отсутствия автоматического затемнения светофильтра при поджиге дуги необходимо незамедлительно прекратить работу с данной сварочной маской.
8. Сварочная маска не предназначена для сварки под дождем. Избегайте попадания влаги на светофильтр.
9. Не используйте растворители для протирки светофильтра или деталей маски.
10. Не подвергайте маску ударным нагрузкам.
11. Рекомендуемый температурный диапазон для использования оборудования – от минус 10 до плюс 55°С. Не используйте устройство подачи воздуха и маску при температурах, не соответствующих указанному диапазону.

5. ЭКСПЛУАТАЦИЯ МАСКИ

1. Корпус маски поставляется в сборе со светофильтром. Соедините наголовник и корпус маски с помощью фиксаторов и гаек (**рис. 1**).
2. Питание светофильтра осуществляется солнечными элементами и двумя литиевыми батареями. Включение или выключение питания контролируется автоматически. В случае длительного хранения маски в темном помещении перед эксплуатацией необходимо поместить ее на солнечный свет на срок не менее 12 часов для подзарядки батарей.
3. Отрегулируйте реечный наголовник сварочной маски:
 - Горизонтальная регулировка обхвата головы: нажмите на регулятор (**9, рис. 1**), и поворачивайте рукоять по часовой стрелке, чтобы уменьшить размер наголовника, и против часовой – чтобы увеличить. Маска должна плотно сидеть на голове.
 - Вертикальная регулировка системы крепления: уменьшая или увеличивая размер ремня (**7, рис. 1**), отрегулируйте размер наголовника так, чтобы глаза сварщика находились в средней части светофильтра.
 - Регулировка наклона маски: отрегулируйте затяжку винтов и положение фиксатора сегментной регулировки (**8, рис. 1**) для удобного угла обзора. Убедитесь, что маска свободно опускается и не сползает.

6. ГАРАНТИЙНЫЕ ОБЯЗАТЕЛЬСТВА

На сварочные маски торговой марки «Сварог» устанавливается гарантия **12 месяцев**, срок гарантии начинается со дня продажи оборудования. В течение срока гарантии покупатель оборудования торговой марки «Сварог» получает право бесплатно устранять дефекты путем ремонта или замены дефектных частей на новые при условии, что дефект возник по вине производителя. Если неисправность возникла по вине покупателя, гарантия аннулируется.

Обязательно наличие оригинала гарантийного талона с печатями представителя производителя и фирмы-продавца. Копии талонов не дают права на гарантийный ремонт.

Гарантийные обязательства не распространяются на маски в случае, если:

- маски получили механические, электротехнические, химические и прочие повреждения;
- были внесены изменения в конструкцию, не предусмотренные производителем;
- имеются следы использования масок не по назначению;
- эксплуатация проходила с нарушением правил безопасности, указанных в данном паспорте;
- ремонт осуществлялся неуполномоченными на это сервисными центрами;
- отсутствует или неправильно заполнен гарантийный талон (отсутствует название модели, дата продажи, подпись покупателя, печать торговой организации, печать представителя производителя).

При необходимости гарантийного ремонта обращайтесь в авторизованные сервисные центры ТМ «Сварог», информация о которых представлена на сайтах svarog-rf.ru, svarog-spb.ru.

Санкт-Петербург
2014